



# STRATEGIPLAN TJELDBERGODDEN - ET GASSINDUSTRISENTER - og en viktig del av løsningen for videre utvikling i Norskehavet



# GLOBAL OG NASJONAL PÅVIRKNING

## INNLEDNING

Denne strategiplanen er utarbeidet for samarbeidskommunene Aure, Hemne og Hitra med det formål å være en rettesnor for det arbeidet som utføres med tanke på økt verdiskaping på Tjeldbergodden.

Tjeldbergodden ligger midt i en region som er rik på marine ressurser og energi. Dette gir store muligheter for verdiskaping både på kort og lang sikt.

For at strategiplanen til enhver tid skal være retningsgivende, legges det opp til at strategiplanen revideres etter behov, men minst annethvert år.

## ENDRINGER I DET GLOBALE GASSMARKEDET

Rådgivningsselskapet Econ Pöyry har på oppdrag fra Norges Forskningsråd i 2008 utarbeidet en rapport med tittelen "Globalisering – nye muligheter for gassbasert industri i Norge". Hovedkonklusjonene fra rapporten er:

- Utviklingen av et globalt gassmarked med utjevning av gasspriser styrker norsk petrokjemisk og annen gassbaserts industris relative konkurransekraft.
- Globaliseringen gir nye muligheter for kapitalintensiv industri i Europa.
- Etterspørselen etter petrokjemiske produkter er økende.

Når de globale gassprisene på sikt vil utjevnes, vil andre momenter knyttet til gassbrukende produksjon få større betydning, som bl.a. nærhet til råstoff, nærhet til marked, tilgang på kompetent arbeidskraft, politisk styresett osv. Selv om vi ser utviklingstrender i positiv retning, vil det erfaringsmessig ta noe tid.

På generelt grunn kan man også si at globale endringer også vil påvirke arbeidet for å få videreutviklet Tjeldbergodden. I den forbindelse kan man nevne stikkord som: klimaforhandlinger, finanskriser, oljepris osv.

## SÆRTREKK VED TJELDBERGODDEN

### – muligheter for Tjeldbergodden



Tjeldbergodden ble etablert som en del av utbyggingsløsningen for Heidrun-feltet i Norskehavet. For første, og hittil eneste gang, ble storskala industriell bruk av naturgass i Norge en viktig brikke for å få realisert et olje- og gassfelt. Transportrøret Haltenpipe inn til Tjeldbergodden ble i tillegg bygd med ekstra kapasitet, med tanke på senere økt gassavtak på Tjeldbergodden.

I forhold til de 3 øvrige ilandføringsstedene for gass fra Nordsjøen og Norskehavet (Kårstø, Kollsnes og Nyhamna), har Tjeldbergodden ikke et eksportrør ut til markedene i Europa/England. All gassen som kommer i land til Tjeldbergodden, blir konvertert til metanol, og fraktes videre pr. båt til det globale markedet.

Fordelen med Tjeldbergodden er imidlertid ledig transportkapasitet i Haltenpipe og etablert kunnskap innen gassbasert industri. Ikke minst kan Tjeldbergodden også tilby muligheter for å kombinere ulike industriløsninger gjennom integrasjon og samlokalisering av potensielle nye etableringer/nytt landfall av gass og eksisterende industri. Et eksempel på dette er at metanolanlegget er bygd for å kunne være en del av en løsning for CO<sub>2</sub>-rik gass.

Tjeldbergodden er også det eneste ilandføringsstedet som har bygd ut infrastruktur for utnyttelse av energien i spillvarmen, og hvor aktører har startet marin produksjon.

## INNHold:

Global og nasjonal påvirkning	2
Tjeldbergodden- et gass- industrisenter	4
Videreutvikling av Tjeld- bergodden	6
Tjeldbergodden- en viktig del av løsningen for videre utvikling i Norskehavet	8
Tjeldbergodden            10 – et kraftknutepunkt for Midt-Norge og Norskehavet	
Bo- og arbeidsmarkeds- regionen	12
Havnefasiliteter med tilhørende veinett	14
Industriarealer	16
Samarbeidsallianser	18
Informasjon	20
Økonomi	22



# TJELDBERGODDEN - ET GASSINDUSTRISENTER

## DAGENS TJELDBERGODDEN

### Tjeldbergodden består i dag av følgende industrianlegg:

- Gassmottak (eiere: StatoilHydro 76,6%, ConocoPhillips 18,3%, Eni 5,1%)
- Metanolanlegg (eiere: StatoilHydro 81,7%, ConocoPhillips 18,3%)
- Luftgassfabrikk (eiere: StatoilHydro 50,9%, Aga 37,8%, ConocoPhillips 11,3%)
- LNG-anlegg
- Haltenpipe - rettighetshavere: Petoro 57,81%, StatoilHydro 19,06%, ConocoPhillips 18,13%, Eni 5%

**Samlet investeringskostnad inkl. Haltenpipe: ca 6.4 mrd. NOK.**

### Sysselsetting:

StatoilHydro: ca. 120

Lokal leverandørindustri: ca. 100

+ Nedstrømsaktivitet: ca. 30 nye

### Biopark Tjeldbergodden:

- Norsk Hummer AS
- Atlantic Cod Tjeldbergodden AS
- Scanbio AS

## RINGVIRKNINGER

### Investeringer i infrastruktur og bygninger:

- Veier: 144 millioner NOK
- Vann, kai og linjenett: 80 mill. NOK
- Biopark og lokal industri: 90 mill. NOK + nye planlagte investeringer i tilknytning til Bioparken: 150-200 mill. NOK

### Innkjøp og lokale bidrag fra StatoilHydro Tjeldbergodden (2006-tall):

- Norge: ca. 90 mill. NOK pr. år
- Møre og Romsdal: ca. 50 mill. NOK pr. år
- Kommunal eiendomsskatt: ca. 25 mill. NOK pr. år
- Stipender og annen støtte: ca. 1 mill. NOK pr. år

Tallene illustrerer den store betydningen industrien på Tjeldbergodden har for sysselsetting og bosetting i regionen.

## NÆRHETEN TIL TEKNOLOGIMILJØENE I TRONDHEIM

Nærhet til FoU-miljøene i Trondheim, de største og beste innen gass-teknologi, gir muligheter for at Tjeldbergodden kan være område for utprøving av ny gassteknologi og prototyper for anvendelser av naturgass.

Nærheten til teknologimiljøene i Trondheim gir en unik mulighet for at Tjeldbergodden kan brukes som laboratorium for forskning og undervisning av bla NTNU/SINTEF.

Dette gir Tjeldbergodden en spesiell mulighet framfor andre aktuelle ilandføringssteder til å utvikle seg til en sterk teknologisk muskel med hensyn til bla gassteknologi.

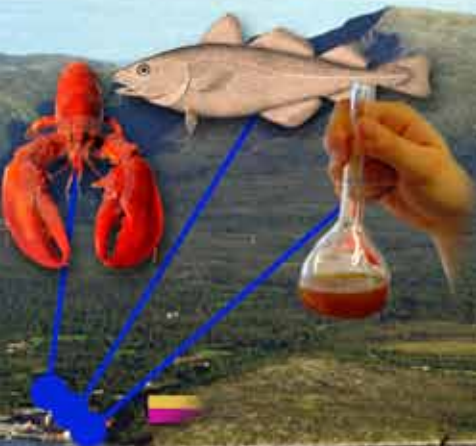


**GASSRØR**



**RØR FOR KJØLEVANN**

**BIOPARK  
TJELDBERGODDEN**



**HALTENPIPE:**  
I dag er 1/3 av  
kapasiteten i bruk



# VIDEREUTVIKLING AV TJELDBERGODDEN

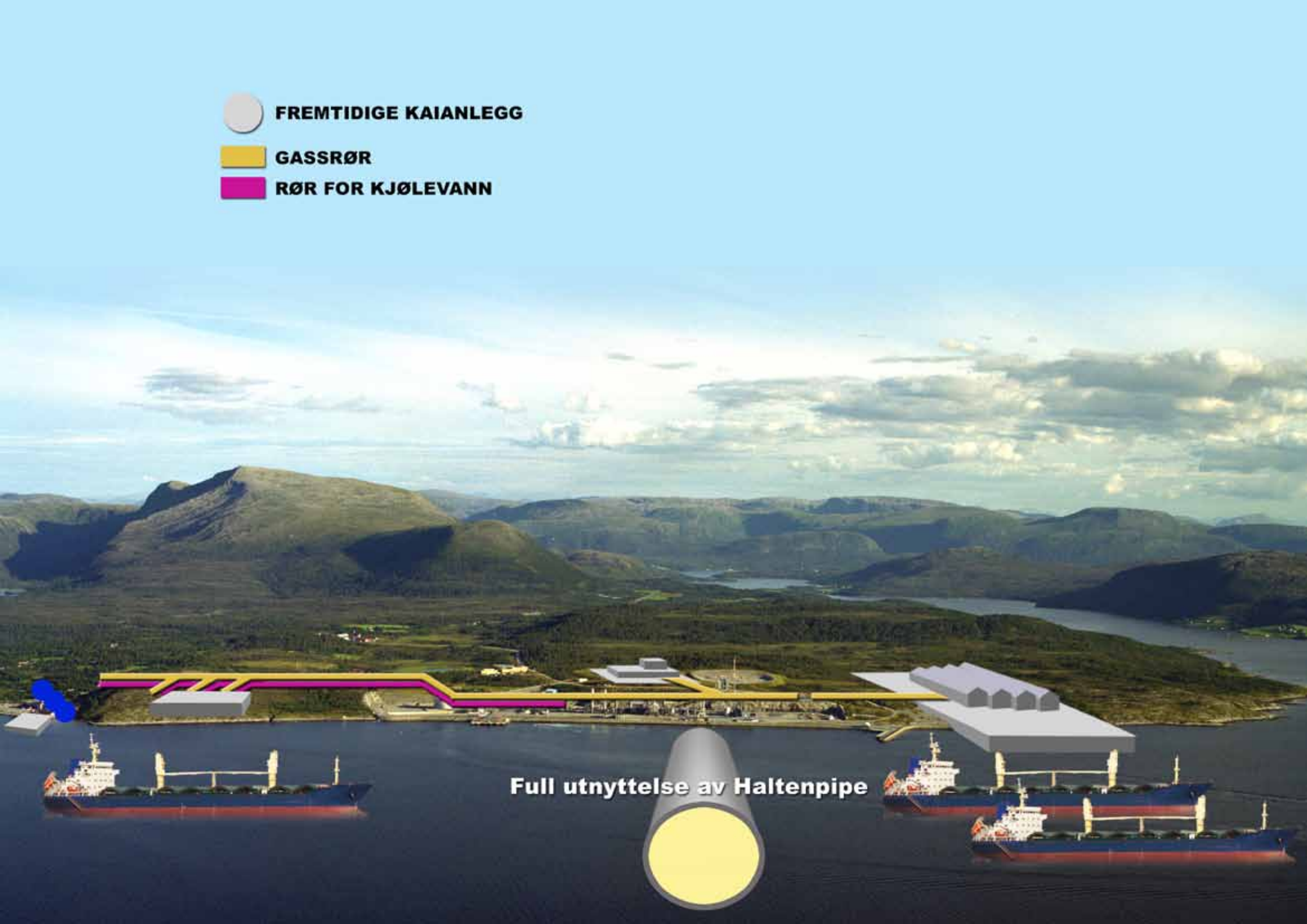
## I MORGEN:

Tjeldbergodden er i en særstilling, i og med at det ligger et transportrør for gass med ledig kapasitet fra Haltenbanken. Særlig interessant er også dette i forhold til at dagens eksportkapasitet fra nordlige del av Norskehavet, og som Haltenpipe er koblet samme med, vil være fullt utnyttet frem til ca. 2020.

## TILTAK:

- Utarbeide en markedsføringsbrosjyre (norsk, engelsk og tysk) som viser tilgjengelige industriarealer på Tjeldbergodden, Taftøyan, Skipnesstranda, Hyttneset og tilhørende infrastruktur.
- Videreføre og utvide prosjektet ”Innflagging Tjeldbergodden” med hovedfokus på å identifisere større industrielle gassbrukere som kan ha fordeler av å etablere seg på Tjeldbergodden. Særlig gjelder dette muligheter for bruk av CO<sub>2</sub>-rik gass til industri- eller energi-produksjon (se aktuelle samarbeidsaktører under ”Samarbeids-partnere”).
- Dialog med aktørene på Tjeldbergodden, med det formål å få videreutviklet de eksisterende industrianleggene, herunder:
  - o Metanolanlegget
  - o LNG-anlegget
  - o Bioproteinanlegget

-  FREMTIDIGE KAIANLEGG
-  GASSRØR
-  RØR FOR KJØLEVANN



Full utnyttelse av Haltenpipe

# TJELDBERGODDEN – en viktig del av løsningen for videre utvikling i Norskehavet

## I DAG:

Tjeldbergodden er i dag avtaker av gass fra Heidrun-feltet i Norskehavet og utnytter 1/3 av transportrøret Haltenpipe.

## I MORGEN:

På samme måte som at metanolanlegget ble etablert som en del av løsningen for utbyggingen av Heidrun-feltet i Norskehavet, er det for fremtiden også viktig å søke muligheter hvor Tjeldbergodden fortsatt kan bidra med løsninger for utvikling av nye felt i Norskehavet. Dette for å styrke verdiskaping og arbeidsplasser på Tjeldbergodden i et langsiktig perspektiv.

Spesielt kan dette være aktuelt for gassvolumer som ikke får plass i Åsgard transport på lang tid, og som heller ikke kan forsvare en egen infrastruktur.

De nye feltene som planlegges utbygd i Norskehavet de nærmeste årene, er krevende felt mht. temperatur, trykk og bl.a. høyt CO<sub>2</sub>-innhold.

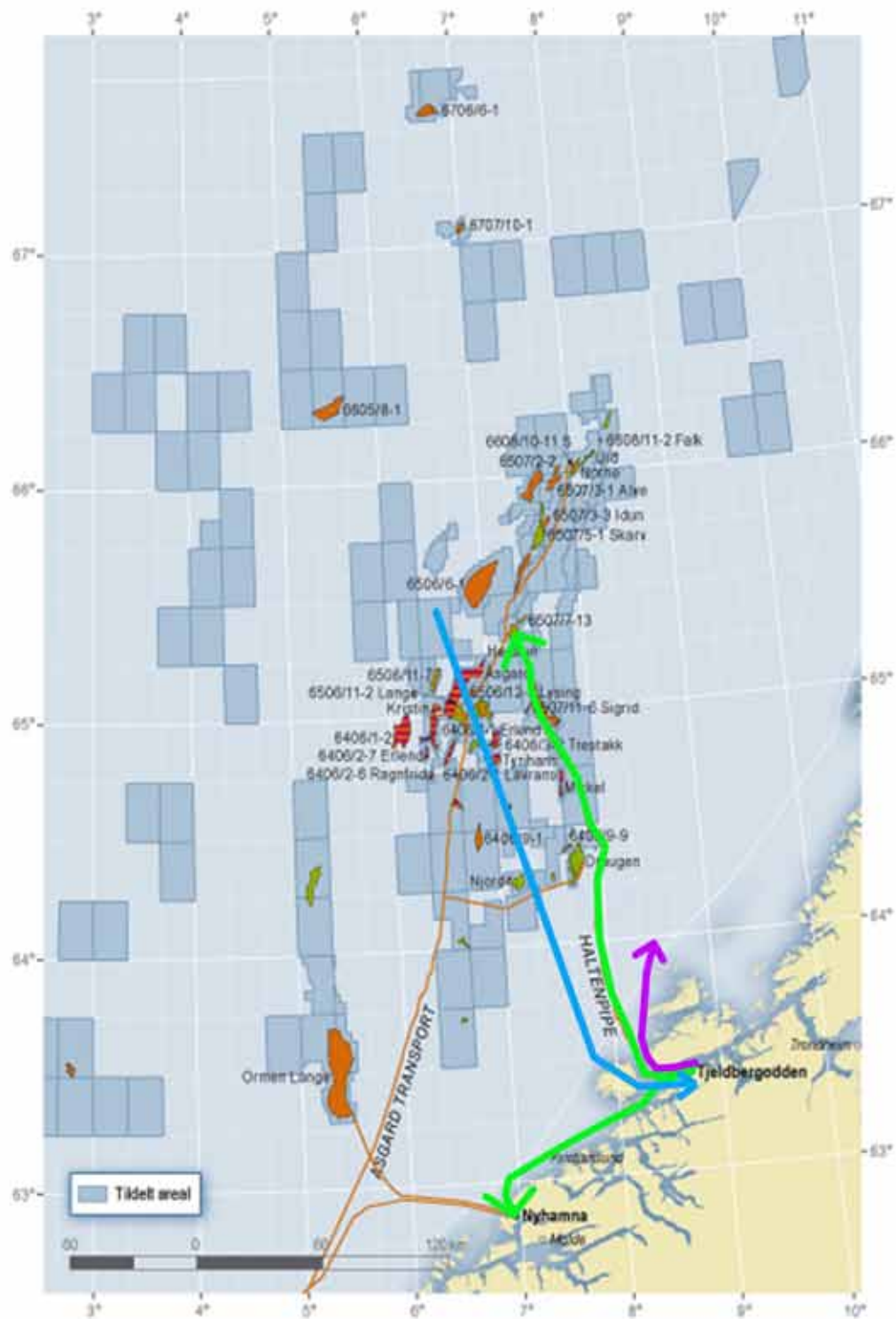
I tillegg er flere av feltene relativt små og spredt. Hvis Tjeldbergodden kan tilby utbyggerne løsninger som kan vise seg å være fordelaktige både bedriftsøkonomisk og miljømessig, vil dette være en vinn-vinn situasjon både offshore og onshore.

For øvrig har Aure kommunestyre vedtatt å arbeide aktivt for å få etablert en gasseksportledning fra Tjeldbergodden og østover mot Sverige/Finland.

## TILTAK:

- Søke større industrielle avtakere av gass, som tidlig i utredningsprosessen kan melde inn sitt gassbehov til gasseierne/Gassco. I den sammenheng er det spesielt interessant å identifisere industrielle avtakere som kan håndtere såkalt ”problemgass”, noe som kan gi fordeler både miljømessig og økonomisk for utbyggerne (ref. også tiltak i ”Innflagging Tjeldbergodden”).
- Følge opp utredningsprosessen rundt mulig ny utbygging i Norskehavet, og sørge for at forutsetninger som kan bidra til størst mulig regionale ringvirkninger, er inkludert. For eksempel kan dette være:
  - o Muligheten for etablering av ny gassbasert industri som en del av en ny utbygging i Norskehavet.
  - o Identifisering av CO<sub>2</sub>-deponi i Norskehavet.
  - o Elektrifisering av sokkelen med ren kraft fra land.
  - o Bruk av ledig kapasitet i Haltenpipe
  - o Tjeldbergodden som punkt for sammenkobling av eksportrørene Åsgard og Langeled.
  - o Samfunnsøkonomiske virkninger av evt. ny ilandføring av gass i regionen i forhold til direkte eksport av gassen sørover.
  - o Vurdere LNG som et alternativ til rørløsning for eksport av salgsgassen.
  - o Utnyttelse av energien i spillvarme ved ilandføringsalternativene.
- Egne utredninger av mulige CO<sub>2</sub> deponier i nærheten av Tjeldbergodden.





## ETT ALTERNATIV MED BRUK AV EKSISTERENDE EKSPORTRØR:

**Tjeldbergodden "hub" for CO2-rik gass med videre oppkobling til eksportrørene Åsgard og Langeled.**

**Rensesentral for CO2  
Industri  
Kraftproduksjon**

**CO<sub>2</sub> for deponi**

**CO<sub>2</sub>-rik gass**

**Eksportgass**

# TJELDBERGODDEN – et kraftknutepunkt for Midt-Norge og Norskehavet

## I DAG:

Tjeldbergodden er tilkoblet det regionale linjenettet med en 132 kv kraftlinje. I tillegg til en del egenproduksjon, importeres i tillegg en del kraft utenfra.

StatoilHydro vurderer bygging av et integrert kraftvarmeverk skal gjøre industrianleggene på Tjeldbergodden selvforsynt med elektrisk kraft. Bakgrunnen for prosjektet er ustabil forsyning av elektrisk kraft til anleggene på Tjeldbergodden, som har ført til nedstengning av anlegget flere ganger. Det nye anlegget vil erstatte importen av elektrisitet tilsvarende 6 MW.

For å sikre forsyningssikkerheten til innbyggerne og næringsliv i Midt-Norge, er det i regi av Statnett ferdigstilt et reservekraftanlegg på Tjeldbergodden med en effekt på 150 MW. En viktig faktor for valg av lokalitet for anleggene var tilgang på gass og et sterkt nok tilknytningspunkt i kraftnettet. Med dette utgangspunktet ble Tjeldbergodden i Aure og Nyhamna på Aukra valgt.

Når det gjelder produksjon av fornybar energi, har nabokommunene Smøla og Hitra de største vindkraftanleggene i Norge. På Hitra har Statkraft varslet at de ønsker å bygge videre ut vindparken på Eidsfjellet, kalt Hitra 2. For å transportere kraften ut av vindkraftparken, må regionalnettet oppgraderes vesentlig. Det kan bety at det må bygges en ny kraftledning over til Tjeldbergodden eller Snillfjord. Kostnaden for nettilknytningen vil utgjøre en betydelig del av kostnadene og vil være avgjørende for om prosjektet lar seg realisere. For øvrig er det også planer for bygging av vindkraft både i Aure kommune, Hemne kommune og Snillfjord kommune.

I forbindelse med planene om bygging av gasskraftverk på Tjeldbergodden, har Statnett konsesjon for bygging av 420 kv kraftlinje fra Tjeldbergodden og til Trollheimen.

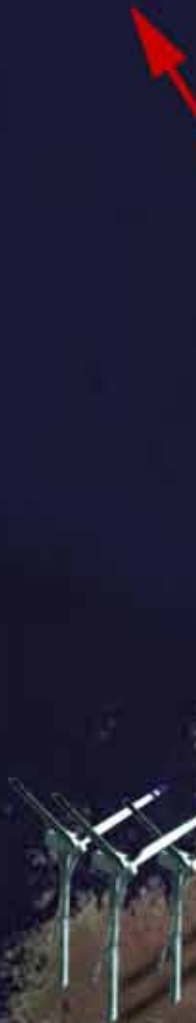
## I MORGEN:

Midt-Norge har de senere år vært i en svært krevende situasjon når det gjelder tilgang på nok kraft. Ved fremtidig økt krafttilgang i regionen, er det viktig å holde fokus på å få til en samordnet og god løsning både når det gjelder kraftproduksjon og nettforsterkning.

## TILTAK:

- Oppfordre aktører til å koordinere planer om ny kraftproduksjon og nettforsterkning i regionen, som for eksempel fornybar energi som vindkraft og evt. ny permanent gasskraftproduksjon m/CO2-håndtering, som kan bli aktuelt i tilknytning til nye utbygginger i Norskehavet.

**KRAFT TIL SOKKELEN**



**FORNYBAR ENERGI**

**GASSKRAFTVERK MED  
CO<sub>2</sub> RENSING**

**KRAFT TIL MARKEDET**

# BO- OG ARBEIDSMARKEDSREGIONEN

## I DAG:

Hvis man tar utgangspunkt i en reisetid på +/- 1 time en vei, vil bo- og arbeidsmarkedsregionen rundt Tjeldbergodden være definert som kommunene Aure og Hemne, dvs. ca. 7800 innbyggere totalt. Dette må vel betraktes som en relativt liten bo- og arbeidsmarkedsregion i forhold til sammenlignbare regioner.

## I MORGEN:

For å kunne tilby eksisterende og evt. nye aktører på Tjeldbergodden størst mulig omland og økt tilgang på kompetent arbeidskraft, bør det arbeides for å få utvidet regionen til også å omfatte Hitra/Frøya i Trøndelag, samt forsterke forbindelsen sørover til regionbyen Kristiansund på Nordmøre.

En utvidelse mot Hitra og Frøya vil doble bo- og arbeidsmarkedsregionen rundt Tjeldbergodden, som vil gi Tjeldbergodden som industristed økt konkurransekraft.

En ferdigstillelse av E39 fra Hemnekjølen, vil korte ned reisetiden til Orkdal og Trondheim, og ytterligere utvide bo- og arbeidsmarkedsregionen.

Hvis man i tillegg får økt regularitet mellom Tjeldbergodden og Kristiansund, kan det også bidra til at enkelte i Kristiansundsområdet ser muligheter i å ha Tjeldbergodden som arbeidssted, fortrinnsvis innenfor skiftarbeid.

**Ved en realisering av disse samferdselsprosjektene, vil bo- og arbeidsmarkedsregionen bli utvidet til over 50.000 innbyggere.**

## TILTAK:

- Stadfestet reguleringsplan for fergeleie i Kjørsvikbugen.
- Sammen med nabokommunene Kristiansund, Hitra, Frøya og Hemne, søke finansielle muligheter for investering og drift av en ny fergeforbindelse over Trondheimsleia.
- Arbeide politisk i samarbeid med Nordmørskommunene o.a. for følgende på fergesambandet Seivika-Tømmervåg:
  - o Beholde Glutra eller en ferge med tilsvarende kapasitet.
  - o Utvidelse morgen- og kveldsavganger.
  - o Økt regularitet gjennom ½-times fergeavganger.



**TJELDBERGODDEN**

**KRISTIANSUND**

**TRONDHEIM**

**NY FERGEFORBINDELSE  
KJØRSVIKBUGEN - LAKSÅVIKA**

# HAVNEFASILITETER MED TILHØRENDE VEINETT

## I DAG:

I tilknytning til metanolanlegget på Tjeldbergodden, er det en egen produktkai for utskipning av metanolen. I tillegg er det en egen modul kai, som benyttes for lasting/lossing av utstyr/varer. Begge disse kaianleggene ligger innenfor sikringsområdet på Tjeldbergodden og er ikke tilgjengelig for allmenn bruk.

I tillegg planlegges bygging av kai i Bioparken. Dette i forbindelse med Scanbio sine planer om etablering i Bioparken. Atlantic Cod Tjeldbergodden AS vil også ha behov for kailøsning, men i mindre skala.

Når det gjelder veinettet inn til Tjeldbergodden, er det en kjensgjerning at RV 680, spesielt over Skarsøya og Kjørsvikbugen, burde ha hatt større veibredde i forhold til den transporten som til enhver tid går til og fra. Særlig gjelder dette i forhold til tankbiler med gass.

## I MORGEN:

Gode havnefasiliteter er en viktig forutsetning for mange av de virksomhetene som kan være aktuelle for etablering på Tjeldbergodden. Å få etablert kailøsning på Tjeldbergodden for allmenn bruk er også et viktig tiltak.

I forbindelse med Nasjonal Transportplan 2010-2019, ble det av Kystverket tidligere foreslått at Tjeldbergodden skulle bli nasjonal stamnetthavn. Tjeldbergodden ble imidlertid omdefinert til status som spesialterminal da det samlede forslaget til NTP ble fremlagt av Statens Vegvesen, Kystverket, Jernbaneverket og Avinor.

Innenfor vårt havnedistrikt, er fortsatt Devoldholmen i Kristiansund foreslått som nasjonal stamnetthavn. En havn som får status som nasjonal stamnetthavn, får også særlig prioritet i forhold til tilførselsveier til havna.

Aure og Hemne kommuner er for øvrig medeiere i Kristiansund og Nordmøre Havn IKS, sammen med 8 andre nordmørskommuner.

Produksjonen av marine ressurser fra Hitra og Frøya er stor, og transporten skjer i dag med bil. Å overføre deler av denne transporten til båt er et viktig mål. Justenøya på Hitra er et meget aktuelt område for etablering av nye og fremtidsrettede havnefasiliteter ved Trondheimsleia.

## TILTAK:

- Arbeide for at veinettet mellom Tjeldbergodden som spesialterminal og Devoldholmen som stamnetthavn utbedres.
- Gjennom sitt eierskap i Kristiansund og Nordmøre Havn IKS, arbeide for gode løsninger som skal styrke Tjeldbergodden og kystregionen på begge sider av Trondheimsleia på havnesiden.



**AKTUELLE KAIANLEGG**



**Haltenpipe**

# INDUSTRIAREALER

## I DAG:

På Tjeldbergodden er det regulert større industriarealer på begge sider av dagens industrianlegg. I tillegg er det regulert store arealer i Taftøyen, som ligger på begge sider av kommune- og fylkesgrensen.

I tillegg er det i den nye kommuneplanen avsatt større områder for eventuell industrietablering. Dette gjelder Skipnesstranda på Skarsøya samt Hyttneset på Tustna.

Det er lagt stor vekt på at arealene har adgang til sjø, for å tilfredsstille eventuelle nye industriaktører som har behov for forsyning av råstoff inn pr. båt, i tillegg til utskipning av ferdigprodukter.

## I MORGEN:

Tilrettelagte, store industriarealer er en svært viktig forutsetning i forhold til å markedsføre Tjeldbergodden som attraktiv i forhold til ny, storskala gassbasert industri og evt. nye landfall av gass.

## TILTAK:

- Påse at det til enhver tid er regulert store nok industriarealer for framtidig industrietablering.





### REGULERTE INDUSTRIOMRÅDER

- Tjeldbergodden: 2000 daa
- Bioparken: 45 daa
- Taftøy næringspark: 530 daa
- Gassparken: 200 daa

### MULIG OMRÅDE FOR INDUSTRIETABLERING ETTER NÆRMERE KONSEKVENSVURDERING OG PLANLEGGING

- Skipnesstranda : 440 daa
- Hyttneiset: 1800 daa



# SAMARBEIDSALLIANSER

## I DAG:

### **Tjeldbergodden-gruppen/Samarbeidsrådet:**

Siden arbeidet med å få ilandført naturgass til Tjeldbergodden startet, ble det etablert et tett og forpliktende samarbeid mellom kommunene Aure, Hemne og Hitra. Tjeldbergodden-gruppen (TBG) består av ordførerne i samarbeidskommunene Aure, Hemne og Hitra og har som hovedmål å fremme en langsiktig positiv utvikling på Tjeldbergodden, med basis i ilandføring av naturgass fra Norskehavet og muligheter for økt verdiskaping på land på Tjeldbergodden.

### **Tjeldbergodden Utvikling AS:**

Aure, Hemne og Hitra kommuner er medeiere i selskapet Tjeldbergodden Utvikling, og hvor ordførerne representerer kommunene i styret. Dette selskapet er et samarbeidsorgan mellom kommunene og viktige industrielle aktører i regionen, og selskapet har som formål å få videreutviklet Tjeldbergodden som industristed. Særlig gjelder dette StatoilHydro, som har en særskilt rolle som den store industriaktøren på Tjeldbergodden.

### **Energiregion Møre – Møre og Romsdal fylke:**

Møre og Romsdal fylke sin satsing innen energisektoren er samlet i programmet Energiregion Møre. Aure kommune v/ordfører deltar i gruppen "Petroleum", sammen med bl.a. Kristiansund kommune og Aukra kommune.

## I MORGEN:

De 3 midt-norske fylkene har signalisert støtte til å etablere et samarbeidsprosjekt med mål å utnytte ledig kapasitet i Haltenpipe til industriell bruk på Tjeldbergodden. Dette gjelder også å bidra med ressurser inn i dette arbeidet.

En bred allianse mellom de etablerte vertskommunene for olje- og gass aktiviteter er avgjørende for å sikre Midt-Norge som en interessant region for oljeselskapene.

Denne alliansen må også jobbe politisk for å legge forholdene best mulig til rette for videre utvikling i regionen.

## TILTAK:

- Tjeldbergodden-gruppen og Tjeldbergodden Utvikling AS sine formål og arbeidsoppgaver videreføres.
- Prosjekt "Innflagging Tjeldbergodden" videreføres i regi av Tjeldbergodden Utvikling AS, men da også med fokus på større industriprosjekt. Aktuelle samarbeidspartnere søkes i den forbindelse.
- Det etableres en politisk samarbeidsallianse for Midt-Norge. Denne alliansen bør bestå av representanter for de 3 midt-norske fylkene, sammen med vertskommuner for olje- og gassbaserte aktiviteter. Formålet med forumet er å arbeide for landfall av nye gassressurser fra Norskehavet til Midt-Norge, herunder også å arbeide for økt industriell bruk av gass på Tjeldbergodden.
- Vedtatt strategiplan for Aure, Hemne og Hitra kommuner presenteres for aktuelle nye samarbeidspartnere.



Hitra



Aure



Hemne



# INFORMASJON

## I DAG:

Relevant og oppdatert informasjon knyttet til videre utvikling på Tjeldbergodden, har først og fremst blitt tilegnet samarbeidskommunene gjennom deltakelse på bl.a. Tjeldbergoddenkonferansen, lokale orienteringsmøter og andre møter berammet av Tjeldbergodden-gruppen/Tjeldbergodden Utvikling AS.

I forkant og under etableringen av industrianleggene på Tjeldbergodden, ble det etablert et tett og godt samarbeid mellom Aure kommune, Statoil og Nordlandet grendalag, hvor gjensidig informasjon kontinuerlig ble utvekslet.

## I MORGEN:

Foruten å delta på ulike møter og samlinger som arrangeres internt i kommunen, er det også viktig å delta på konferanser/møter andre steder i landet, for å få en til enhver tid status rundt temaer som er relevante for Tjeldbergodden.

Basert på de gode erfaringene fra forrige utbyggingsperiode på Tjeldbergodden, bør det også i fremtiden legges tilrette for et tilsvarende nytt samarbeid mellom Aure kommune, Nordlandet grendalag og evt. fremtidige utbyggere på Tjeldbergodden.

## TILTAK:

- Det gis rammer for at samarbeidskommunene, fortrinnsvis ved gassutvalg og ledelse, i økt grad deltar på relevante konferanser, messer og orienteringsmøter innenfor olje og gass.
- Det legges opp til å arrangere faste orienteringsmøter, hvor man får en oppdatert status rundt prosjekter som det jobbes med på Tjeldbergodden.
- Det etableres et samarbeidsorgan mellom Aure kommune og Nordlandet grendalag, hvor også fremtidige utbyggere på Tjeldbergodden inviteres til å delta.



## I DAG:

Aure kommune har de senere årene gitt tilskudd til Tjeldbergodden Utvikling AS på kr. 150 000,- pr. år. Tilsvarende beløp har også Hemne og Hitra kommuner gitt. Det totale beløpet på kr. 450 000,- trekkes fra eiendomsskatteinntektene fra Tjeldbergodden før fordeling til hver kommune.

Tjeldbergodden-gruppen har for øvrig kr. 80 000,- pr. år som først og fremst nyttes til deltakelse på konferanser, møter og lignende. Dette beløpet trekkes også fra eiendomsskatten før videre fordeling.

## I MORGEN:

Tjeldbergodden Utvikling AS har ved utgangen av 2008, gjennomført den 3-årige prosjektperioden som ble vedtatt ved reetableringen av selskapet i 2006. Mange av målsettingene som ble vedtatt i 2006, er i ferd med å bli oppfylt, og dette gjelder ikke minst den aktiviteten som nå er startet i Bioparken. Tjeldbergodden Utvikling AS ønsker å videreføre det arbeidet som er startet, og ønsker å utvide prosjektperioden med 4 år. Det legges da opp til tilsvarende tilskudd som tidligere år.

Aure kommune har i løpet av 2008 gjennomført en omtaksering av verker og bruk, samt taksering av det nye reservekraftanlegget på Tjeldbergodden. Resultatet av denne omtakseringen, viser en brutto økning på ca. 14 mill.kr. i forhold til eiendomsskatten i 2007. P.g.a. mottatte klager på omtakseringen, er foreløpige beregninger usikre.

## TILTAK:

- Samarbeidskommunene viderefører tilskuddet til TBU/TBG fra 2009 og 4 år fremover.
- Ved evt. fremtidig økning av eiendomsskatteinntektene fra Tjeldbergodden, bør det i størst mulig grad søkes å avsette disse midlene på fond. Dette for at samarbeidskommunene skal ha handlekraft til å foreta viktige utviklingstiltak på Tjeldbergodden gjennom sin særskilte rolle som vertskommuner for gassbasert industri.



